

Joseph  
**BASCOURT**

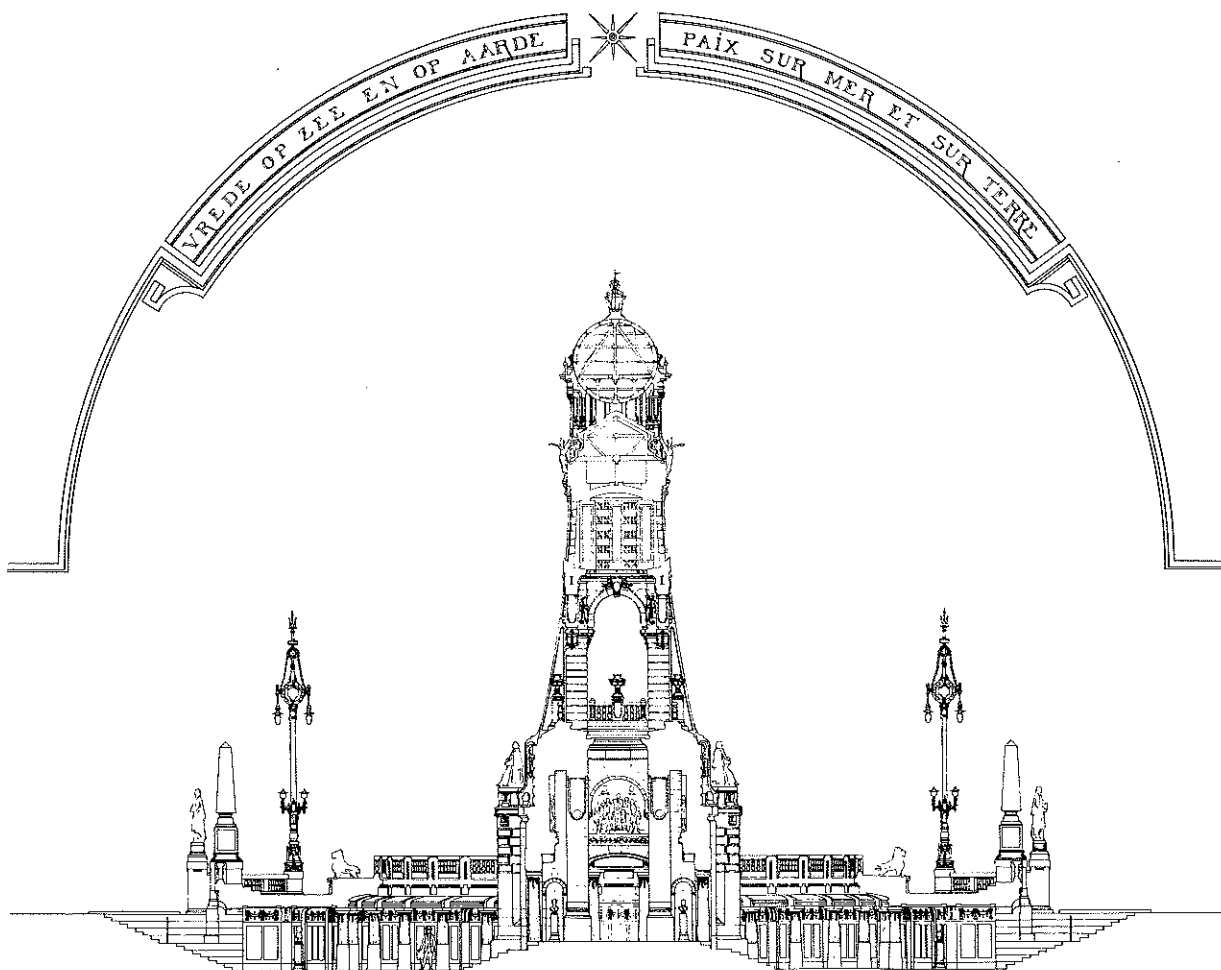
(1863-1927)

Né à Schaerbeek (Bruxelles) le 15 septembre 1863.

Issu d'une famille modeste, Joseph Bascourt entame des études à l'Académie des Beaux-Arts d'Anvers. Travaillant le jour, il y poursuit avec succès les cours du soir d'architecture monumentale et acquiert la notoriété en 1889 en remportant le concours ouvert par la Société Royale des Architectes d'Anvers avec un projet de « Club ». Peu après, son mariage avec la fille de l'architecte Vereecken l'introduit dans les cercles de la riche bourgeoisie anversoise où il trouvera sa principale clientèle.

Entamée sous l'impulsion du sénateur John Cogels, la construction du quartier du « Zurenborg » à Anvers va permettre à Bascourt de donner sa pleine mesure : entre 1894 et 1906, il n'y réalise pas moins de 25 maisons pour le compte de la « Société anonyme pour la construction du Quartier Est d'Anvers ». La majorité de ces immeubles subsistent et constituent aujourd'hui une des curiosités architecturales de la ville d'Anvers.

Si l'historicisme domine au Zurenborg, l'Art Nouveau y est également présent et Bascourt y développe un style personnel, marqué par des réminiscences de l'architecture arabe. Parallèlement – et toujours au Zurenborg –, il construit la double résidence « Euterpia », un morceau de bravoure en style néo-grec.



Projet du Panthéon de la Paix « Pax », Blauwtorenplein à Anvers, 1916.  
Encre de Chine sur papier fort. 405 × 505.

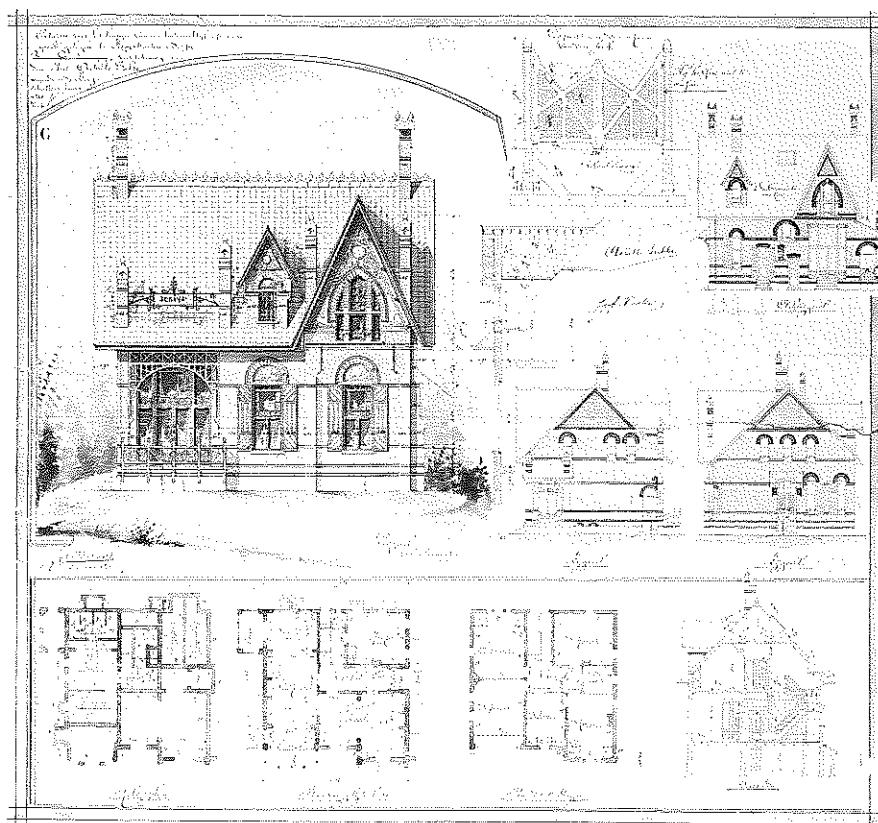
Pour sa maison personnelle (1902) située rue Saint Vincent à Anvers et conçue dans l'esprit de celle de l'architecte anglais John Soane, Bascourt organise un véritable petit musée autour d'un hall central distribuant des pièces meublées et décorées chacune dans un style différent.

Il édifie encore de nombreux hôtels de maître à Anvers, comme le « Gulden Spoor » (1904), des immeubles de bureaux (Comptoir Commercial Anversoïis, 1907 ; Crédit Anversoïis, 1908), des bâtiments industriels (chocolateries Swolfs-Roelants, 1904 ; Société coopérative « Le Comptoir sucrier », 1914 ; Brasseries Artois, 1921). On lui doit encore la maison communale de Wilrijck (1914-1920) qu'il réalise après concours.

Jusqu'à sa mort, Joseph Bascourt restera fidèle au style éclectique qu'il a contribué à développer.

Décédé à Anvers le 6 mars 1927.

Orientation bibliographie : *Art Nouveau Belgium France*, catalogue d'exposition, Institute for the Arts, Rice University, 1976. Flor Van Reeth, « De Bouwkunst in de XIX<sup>de</sup> Eeuw en het werk van Bouwmeester Joseph Bascourt » in *De Bouwgids* n<sup>os</sup> 1-2, janvier-février 1923.



Villa pour M. A. Sabbe à Hoogstraeten, 1901-1903.  
Encre de Chine sur papier fort ; dessin rehaussé à l'aquarelle et à l'or. 700 × 800.

Le fonds Joseph Bascourt compte plusieurs milliers de documents. Les différents projets conservés se présentent sous forme de planches, généralement de grand format et aquarellées, reprenant les plans, coupes et élévations des constructions. Ces planches sont complétées de plans techniques et de nombreux détails d'ornementation extérieure et intérieure, exécutés en grandeur d'exécution. Tracés à l'encre de Chine ou au crayon sur papier fort, parfois rehaussés à l'aquarelle, ces dessins sont vraisemblablement ceux qui ont été utilisés sur le chantier par les différents corps de métier ; la plupart sont endommagés. Le nombre impressionnant de documents de ce type retrouvé dans les archives de l'architecte témoigne du soin apporté par Bascourt à la finition de ses réalisations et notamment des cages d'escalier pour lesquelles il réalisait toujours un grand nombre de plans d'exécution.

Le fonds comprend en outre plusieurs centaines de dessins du fils de Joseph Bascourt, Gaston, lui aussi architecte, avec qui il collabora à partir de 1926 environ. Parmi ceux-ci, des exercices d'académie ainsi que des projets exécutés après la mort de son père et jusque dans les années 1950.

Contrairement aux dessins de Joseph Bascourt, ces documents n'ont encore été ni identifiés, ni classés.

Fonds classé pour Joseph Bascourt, non identifié pour Gaston.

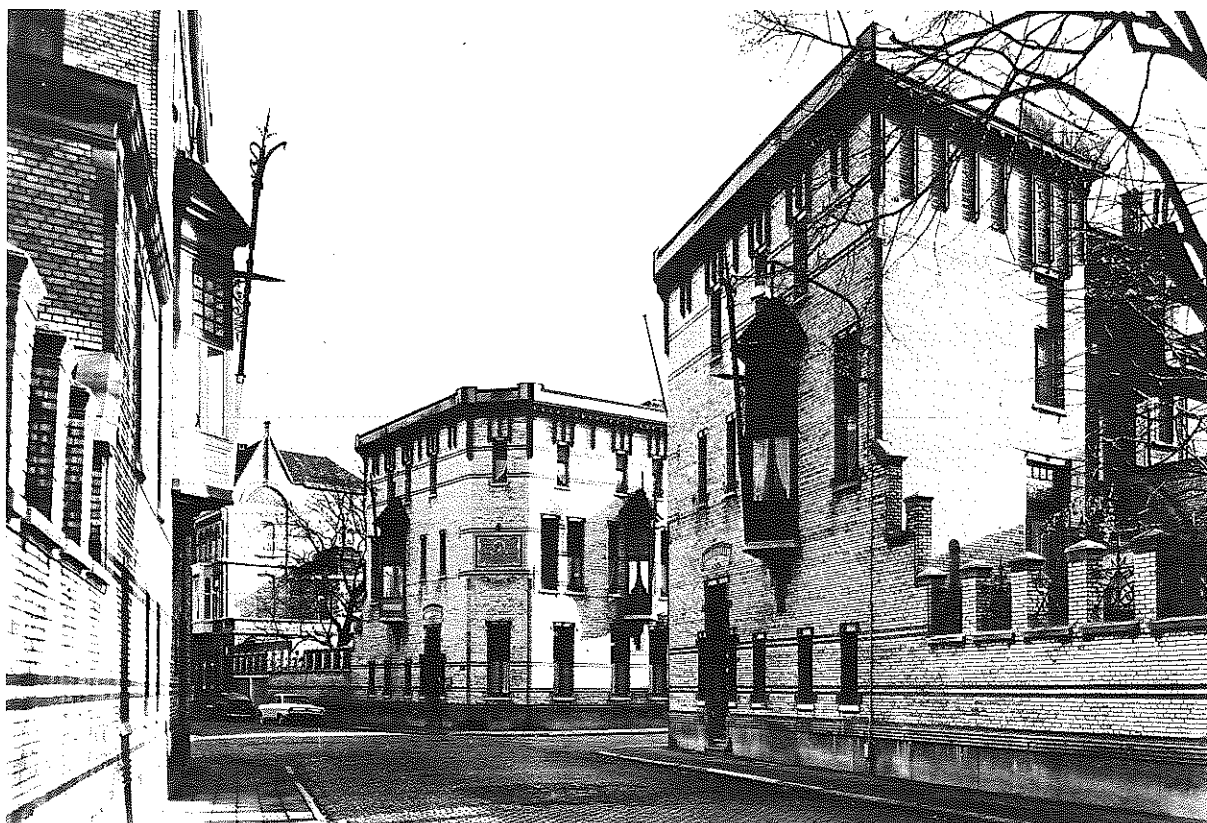
Documents en cours de restauration.

Date d'entrée : 1974.

## PROJETS ET REALISATIONS

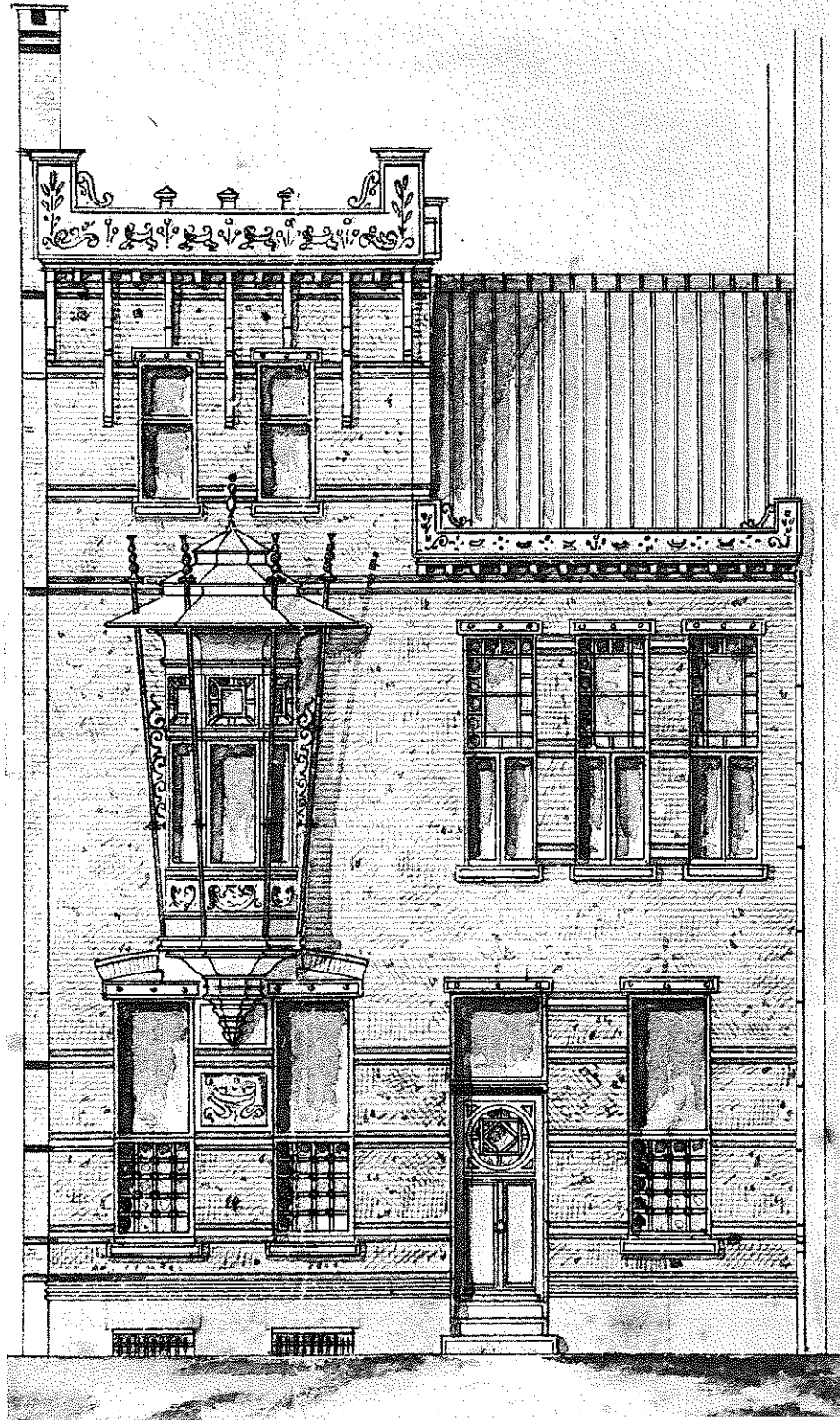
- 1887 □ Maison pour M. E.M. Buelens, Marchgravellei à Anvers : cahier des charges uniquement.
- 1887/99 □ Maison « Boréas » pour M. Kolsteren, Transvaalstraat 56 à Anvers : façade principale et détails aquarellés.
- Groupe de 4 maisons pour la Société Anonyme pour la construction de maisons bourgeoises, angles de la Generaal Van Merlenstraat et de la Waterloostraat à Anvers ; maisons 1 et 2 : plans d'exécution et détails aquarellés ; maisons 3 et 4 : détails aquarellés ; photographie.
- Maisons pour M. C.Kerstens, steenweg van Hoog-Boom à Brasschaat : plans d'exécution.
- Maisons, Tweelingenstraat 1-2 à Anvers : détails aquarellés.
- Maison, Tweelingenstraat 6 à Anvers : façade principale aquarellée.
- Maison pour J.Bascourt, Kleine Hondstraat à Anvers : détails aquarellés.
- Villa pour M. O.Kriegsmann, steenweg van Borsbeek à Bouchout (Anvers) : plans d'exécution.
- 1893 □ Villa pour le baron Dewitte, Wommelghemsteenweg à Anvers : plans d'exécution, détails aquarellés.
- « Café du dôme » pour le compte de la Société de construction du quartier Est d'Anvers, à l'angle de la Grootte Hondstraat à Anvers : façade principale, détails.
- 1894 □ Façade du pavillon Wielemans-Ceuppens pour l'exposition de 1894 à Anvers : avant-projet, plans d'exécution, détails aquarellés.
- Groupe de 3 villas « In de sterre/in de zone/in de mane » pour la Société Anonyme de construction de maisons bourgeoises, Cogels-Osylei 25-29 à Anvers : plans, coupes, façades, détails aquarellés.
- 1895 □ Groupe de 5 maisons pour la Société de construction du quartier Est d'Anvers, Cogels-Osylei 9-17 à Anvers ; maisons jumelées « 't Molentje » (9-11) : façade principale, détails aquarellés ; maisons jumelées « Minerva » (13-15) : façade principale, détails aquarellés ; maison « De Zevens-terre » (17) : façade principale partielle, détails aquarellés.
- 1896 □ Maison de garde-forestier pour le Comte della Faille de Leverghem à Brasschaat : plans d'exécution aquarellés.
- Maison et atelier pour le sculpteur E.Jespers, Boisoijsstraat à Anvers : plans d'exécution et détails aquarellés.
- 1897 □ Maison « Mercurius » pour M. K.Fischer, Cogels-Osylei à Anvers : plans d'exécution et détails aquarellés.
- 1897/ca □ Projet d'hôtel particulier à l'angle de la Dolfinstraat et de la Tweelingenstraat à Anvers : façade aquarellée.
- 1899 □ Maison pour M. Vandenbosch, steenweg van Calmpthout à Anvers : plans d'exécution.
- Nouvel Hôpital « Institut Nottebohm » pour Mme Nottebohm, Biarstraat à Berchem : plans généraux aquarellés, avant-projet et plans d'exécution de la chapelle aquarellés, détails aquarellés.
- 1900 □ Agrandissement de la villa de M. J.Beeckmans-Segers, Kerkstraat 7 à Oude God (Anvers) : plans d'exécution.
- Ecole avec cloître pour des sœurs, Maria ter Heyde à Brasschaat : plans d'exécution aquarellés.
- 1900/ca □ Groupe de 2 maisons pour M. L.Luyckx, Generaal Capiaumontstraat à Anvers : plans d'exécution.
- Maison pour Mme Taggenbroeck, Cogels-Osylei 52 à Anvers : détails aquarellés.
- Projet de maison « Architecture-Sculpture » : façade principale aquarellée.
- Projet de maison avec rez commercial : façade principale aquarellée.
- Chapelle pour les Pères Oblats, Isabellalei 103 à Anvers : avant-projets, plans d'exécution, détails aquarellés.
- 1901 □ Maison pour M. Ratinckx, à l'angle de la Ploegstraat et de la Korte Kievitstraat (à côté du 12) à Anvers : cahier des charges uniquement.
- 1901/03 □ Maisons jumelées « De Lotus » pour la Société Anonyme du quartier Est d'Anvers, Transvaalstraat 52-54 à Anvers : façade principale, détails aquarellés.
- Maison « Hammonia », Cogels-Osylei 55 à Anvers : façade aquarellée, détails aquarellés.
- Maison de M. A.Lachapelle, Provinciestraat zuid à Anvers : détails aquarellés.
- Maison pour M.Storms, Provinciestraat 155 à Anvers : plans d'exécution, détails aquarellés.
- Groupe de 4 maisons pour M. F.Cox, Provinciestraat à Anvers : façade aquarellée, détails aquarellés.
- Maison pour M. F.Cox, Hertoginstraat 32 à Anvers : plan, coupes.
- Maison pour M. J.Ratinckx, Waterfordestraat à Berchem (Anvers) : plans, coupe, façade, détails.
- Villa pour M. A.Sabbe à Hoogstraeten : plans d'exécution et détails aquarellés.
- Villa pour M. L.Luyckx : plans d'exécution.
- Villa « Heibloem » pour MM. C.De Roover et A.Huybrechts entre la chaussée de Brède et le 's Gravenwezen à Anvers : plans d'exécution, détails aquarellés.
- Porte d'entrée pour la maison de Mme Mertens, Charlottelei 24 à Anvers : plans d'exécution aquarellés.

- 1902 □ Groupe de 6 maisons pour Mme Nottebohm, Lozanastraat (à côté du 246) à Anvers : plans d'exécution, détails aquarellés.  
 □ Maison pour M. J.Bongaerts à Hoogstraeten : cahier des charges uniquement.  
 □ Maison et ateliers personnels de Jos Bascourt, Sint-Vincentiusstraat 16 à Anvers : façade des ateliers, détails aquarellés, deux projets de poêles en fonte couleur.  
 □ Maison pour M. A.Debbaut, Sint-Vincentiusstraat 6 à Anvers : cahier des charges uniquement.  
 □ Villa pour M. R.Debusseré : plans d'exécution et détails aquarellés.  
 □ Villa pour M. A.Gevers, Ten Dorpe à Oude God (Anvers) : plans d'exécution et détails aquarellés.  
 □ Villa pour les frères Cox, Liersche steenweg à Anvers : cahier des charges uniquement.
- 1902/ca □ Maison pour Mme Nottebohm, Marialei 3 à Anvers : plans d'exécution.  
 □ Maison pour M. C.Desmechx, Rembrandtstraat (entre les 19 et 31) à Anvers : plans d'exécution aquarellés.
- 1903 □ Groupe de 3 maisons pour M. D.Leclercq, Langeleemstraat 283-285 à Anvers : détails aquarellés.  
 □ Villa pour M. J.Craen à Bouchout : plan, détails aquarellés.
- 1904 □ Maison pour M. E.Smette, Waterloostraat (à côté du 29) à Anvers : plans d'exécution, façade principale aquarellée, détails aquarellés.  
 □ Maison avec café au rez-de-chaussée, Maatschappijstraat (à côté du 15) à Anvers : cahier des charges uniquement.  
 □ Bureau et salle d'attente pour le Dr. P.François, Torfsstraat (entre les n° 5 et 7) : cahier des charges uniquement.  
 □ Chocolaterie et confiserie de MM. A. et J.Swolfs-Roelants, Engelschelei 20-22 à Borgerhout (Anvers) : cahier des charges uniquement.
- 1904/ca □ Hôtel particulier « De Gulden Spoor » pour M. C.De Roover Van Wijngarde, Lange Herenthalsstraat 54 à Anvers : plans d'exécution, détails aquarellés.
- 1905 □ Villa « Rusthuis » et remise pour M. G.Vortman, steenweg naar Baarle-Nassau à Meerle (Hoogstraeten) : plans d'exécution, détails aquarellés.  
 □ Transformation d'une maison de commerce de M. J.Beeckmans-Segers, Kaasrui 3 à Anvers : plans d'exécution, détails aquarellés.
- 1905/ca □ Groupe de 3 maisons bourgeoises pour M. H.Krijn, Léopold Dewaelstraat 78-80-82 à Anvers : plans d'exécution aquarellés, détails.
- 1906 □ Groupe de 4 maisons, Provinciestraat (entre les n° 177 et 183) à Anvers : plans d'exécution et détails aquarellés.  
 □ Maisons jumelées « Euterpia » pour la Société Anonyme de construction de maisons bourgeoises, Generaal Capiaumontstraat à Anvers : plans d'exécution, détails aquarellés, façade aquarellée.
- 1906/ca □ Projet d'atelier d'artiste : avant-projet, façade principale.
- 1907 □ Maison avec rez-de-chaussée commercial pour M. Van Obberghen, Isabellalei 107 à Anvers : plans d'exécution.  
 □ Maison pour M. De Boeck-Verhofstede, à l'angle de la Carnotplaats à Borgerhout (Anvers) : plans d'exécution, détails aquarellés.  
 □ Maison pour F.De Vadder, Schapenstraat (à côté du 32) à Borgerhout (Anvers) : plans d'exécution, détails, façade principale aquarellée.  
 □ Agrandissement de l'Institut pour jeunes-filles sourdes-muettes, Jonghelinckstraat à Anvers : plan, coupes.  
 □ Transformation de l'immeuble « Ancienne Maison Wégimont » en bureaux de rapport pour le Comptoir Commercial Anversois, Kipdorp 19 à Anvers : cahier des charges uniquement.
- 1907/ca □ Agrandissement de l'Institut pour jeunes-gens sourds-muets, Van Schoonbekestraat à Anvers : plans d'exécution.
- 1908 □ Hôtel particulier pour M. P.Donnet, Kipdorp 38 à Anvers : avant-projet, plans d'exécution, détails aquarellés, photographies.  
 □ Villa « Saxonia » pour M. Hoese, Beukenlaan au Schootenhof (Anvers) : avant-projet aquarellé, plans d'exécution, détails aquarellés.  
 □ Adjonction d'un étage à la station du tram à vapeur à Ranst : relevé, plans d'exécution.  
 □ Transformation et agrandissement d'une maison du Crédit Anversois, Everdystraat 40 à Anvers : avant-projet, plans d'exécution.  
 □ Reconstruction d'un immeuble et transformations intérieures d'une maison pour le Crédit Anversois, Everdystraat 46-48 à Anvers : avant-projet, plans d'exécution.
- 1908/ca □ Transformation et agrandissement des bureaux du Crédit Anversois, Korte Gasthuisstraat 42 à Anvers : plans d'exécution, détails.
- 1909 □ Devanture et portail pour les vitrines de 2 immeubles de M. J.Wegimont, rue des Tanneurs 48-50 à Anvers : plans d'exécution, détails.  
 □ Villa « Cottage » pour M. G.Ciselet, Dunes de la Zeestrand à Coxyde : plans d'exécution, détails aquarellés.
- 1910 □ Hôtel particulier pour M. G.Albrecht, Van Rijswijcklaan à Anvers : avant-projet, plans d'exécution, détails aquarellés.  
 □ Maison pour M. E.Vandermoere De Welde, Van Rijswijcklaan 83 à Anvers : plans d'exécution, détails aquarellés.



Groupe de 4 maisons, angles de la Generaal Van Merlenstraat et de la Waterloostraat à Anvers, 1887-1899.  
Photographie prise vers 1960.

- 1910/ca
  - Agrandissement de la fondation médicale des Frères Alexiens (Cellebroeders) à Bouchout (Anvers) ; salle de bains et salle de billard : plans d'exécution.
  - Transformation et adjonction d'un étage à une maison de M. P.Brasseur à Edegem : plans d'exécution.
  - Maison pour M. G.Van Der Stichelen-Dirks, Plantinlaan 50 à Anvers : plans d'exécution, détails aquarellés.
  - Magasin et atelier pour M. H.Van Der Stichelen, Statielei à Oude God-Mortsel (Anvers) : plans d'exécution, détails.
  - Transformation d'un magasin pour M. G.Van Der Stichelen-Dirks, à l'angle de la Korte Winkelstraat et de la Boendaelstraat 5-7 à Anvers : plans d'exécution, détails.
- 1911
  - Maison pour M. E.Vandermoere-De Welde, Wilrijksevest à Anvers : plans d'exécution, détails aquarellés.
  - Maison pour M. G.Janssen, Bosmanslei à Anvers : avant-projet, plans d'exécution aquarellés.
  - Maison pour M. G.Albrecht, Lokkaerstraat 3 à Anvers : cahier des charges uniquement.
- 1912
  - Maison pour M. A.Vanput, Geversstraat à Everghem : plans d'exécution.
  - Hôtel de maître pour M. Lievin-Gevaert, Léopoldslei 117-123 à Anvers : plans d'exécution, détails aquarellés, photographies.
  - Groupe de 4 maisons « De Aarde » pour la Société Anversoise de construction de maisons bourgeoises, à l'angle de la Velodroomstraat et de la Generaal Capiaumontstraat : plans d'exécution et détails aquarellés.
- 1913
  - Transformation et agrandissement d'une villa à Santhoven : relevé, plans d'exécution.
  - Transformation de la maison de M. J.Gressillon, Thomasstraat 28 à Anvers : relevé, plans d'exécution, détails aquarellés.
- 1913/20
  - Reconstruction de la salle du Syndicat du Commerce et de l'Industrie, Cortenierstraat à Anvers : avant-projets aquarellés, plans d'exécution, détails.
- 1914
  - Hôtel particulier « Les Aiglons » pour M. G.De Bruyn, Acacialaan à Anvers : avant-projet aquarellé, plan d'exécution, détails aquarellés.



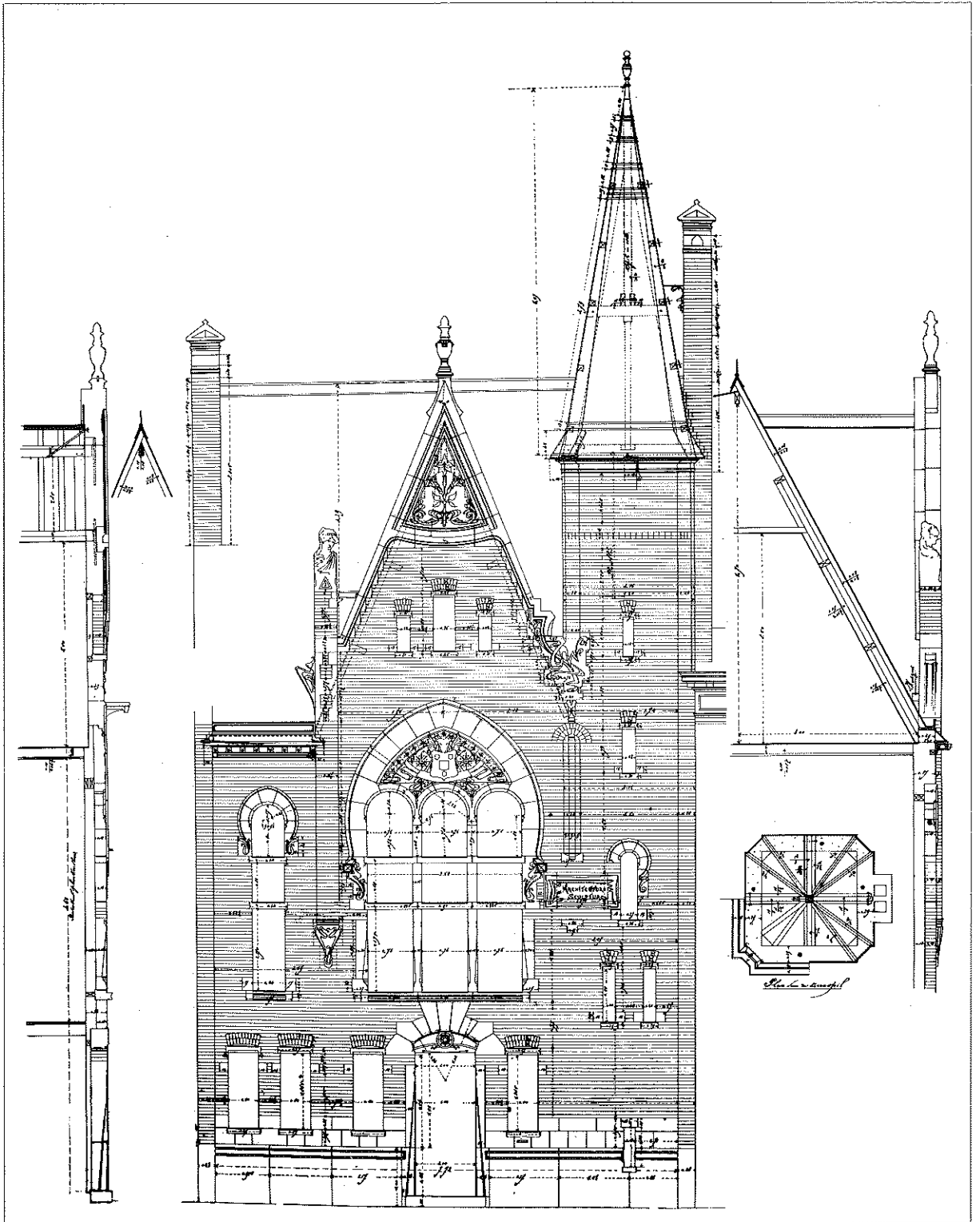
Maison « Boreas » pour M. Kolsteren, Transvaalstraat 56 à Anvers, 1887-1899.  
Encre de Chine sur papier fort ; dessin rehaussé à l'aquarelle. 178 × 93.

- Hôtel particulier pour M. L.Lambo, à l'angle de la Bosmanslei et de la Van Rijswijcklaan à Anvers : plans d'exécution, détails.
- Ateliers de la Société Anonyme « Lekker Brood » Delvauxstraat et Saunierstraat à Hemixem : plans d'exécution.
- Magasin et annexes pour la société coopérative « Le Comptoir sucrier », E.Pecherstraat et Gijzelaarsstraat à Anvers : cahier des charges uniquement.
- 1914/20  Maison communale de Wilrijk, à l'angle de la Biststraat et de la Doornstraat à Wilrijk : plans d'exécution, détails.
- 1916  Projet du Panthéon de la Paix « Pax », Blauwtorenplein à Anvers : plans d'exécution, détails, maquette.
- 1919  Reconstruction du château de Mme G.Baeyens à Konings-Hoyck (collaborateur H.Blomme) : plans d'exécution, détails.
- Monument funéraire pour la famille Liévin-Gevaert, cimetière de Oude God (Anvers) : plans d'exécution.
- 1920/21  Agrandissement des Brasseries Artois, E.Pecherstraat et Gijzelaarsstraat à Anvers : plans d'exécution, détails aquarellés, façade aquarellée.
- 1920/25  Monument aux héros de la guerre 14-18 pour la commune de Wilrijk, cimetière communal à Wilrijk : plans d'exécution.
- 1922  Villa pour M. P.Aerts, au Schootenhof (Anvers) : plans d'exécution.
- Villa pour M. R.Collin « 't Schootenhuis » au Schootenhof (Anvers) : avant-projets, plans d'exécution, détails aquarellés.
- 1923  Maison avec garage pour M. E.Marckx, Korte Lozanastraat à Anvers : plans d'exécution.
- Garage avec appartement pour MM. A.Servais et R.Collin, Zonnewijzerstraat à Anvers : cahier des charges uniquement.
- Garage et dépendances pour MM. A.Servais et R.Collin, à l'angle de la Haringrodestraat et de la Gnomonstraat : plans d'exécution
- Agrandissement et annexes de la villa « Sunny Home » pour M. A.Dineur, au Schootenhof (Anvers) : plans d'exécution aquarellés, détails aquarellés.
- Agrandissement et annexe de la villa « Laet Mij Gerust » au Schootenhof (Anvers) : avant-projet, plans d'exécution, détail.
- 1923/ca  Maison avec garage pour M. Vancuyck-Merckx, Lozanastraat à Anvers : plans et coupes aquarellés.
- 1924  Villa pour M. E.Van Beylen, entre l'Eglantierlaan et la Seringenlaan à Anvers : avant-projet, plans d'exécution.
- Construction d'un hangar pour voitures et transformations intérieures de la maison du Comte G.Moretus de Bouchout : cahier des charges uniquement.
- Restauration de la cathédrale Onze Lieve Vrouw d'Anvers : relevés, plans, coupes, détails.
- 1925  Maison pour M. A.Prud'homme, Eglantierlaan (à côté du 69) à Anvers : avant-projets, plans d'exécution.
- Villa pour M. E.De Bock Schootenhof (Anvers) : plans d'exécution.
- 1925/26  Restauration de l'église Notre-Dame de Bon Secours, Schoenmarkt 8 à Anvers : façade, cahier des charges.
- 1926  Maison pour M. A.Lauwreins, Grootesteenweg à Berchem (Anvers - collaborateur G.Bascourt) : avant-projet, plans d'exécution, détails.
- Villa pour M. F.Laurysen, à Ginneken (Hollande) : plans d'exécution, détails aquarellés.
- Chapelle funéraire pour Mme A.Van Den Wijngaert, nouveau cimetière de Sint-Mariaburg « Rustoord » (collaborateur G. Bascourt) : avant-projets, plans d'exécution.
- Chapelle Saint-Antoine pour Mme. A.Van Den Wijngaert, à l'angle de la Henrielei et de la Boschkapellei (collaborateur G.Bascourt) : plans d'exécution.
- 1926/ca  Maison pour Mme A. Bulck, Bosschaertstraat (à côté du 280) à Anvers (collaborateur G.Bascourt) : plans d'exécution.
- Maison pour MM. J.Stordiau et A.Vischers, Helderweg 200 à Berchem (Anvers - collaborateur G.Bascourt) : plans d'exécution, détails.
- Transformation du local « In den Ouden Bareel », Grootesteenweg 6 à Berchem (Anvers - collaborateur G.Bascourt) : avant-projet, plans d'exécution, détails aquarellés.
- Monument funéraire pour F.Van Cauwelaert, Schoonselhof (Anvers - collaborateur G.Bascourt) : plans d'exécution.
- 1927  Bâtiments d'administration de la Société « Gevaert Photo Producten » à Oude God (Anvers - collaborateur A.De Backer) : plans.
- s.d.  Agrandissement d'un pavillon de chasse pour M. P.Neve à Mekelder Zande-Lez-Oostmalle : plans d'exécution.
- Auvent et caisse à volet pour la maison de M. A.Dineur, Léopoldslei 57 à Anvers : plans.
- Adjonction d'un toit à la Mansart à la maison de MM.Lejeune et Vandenbranden à Anvers : plans d'exécution.

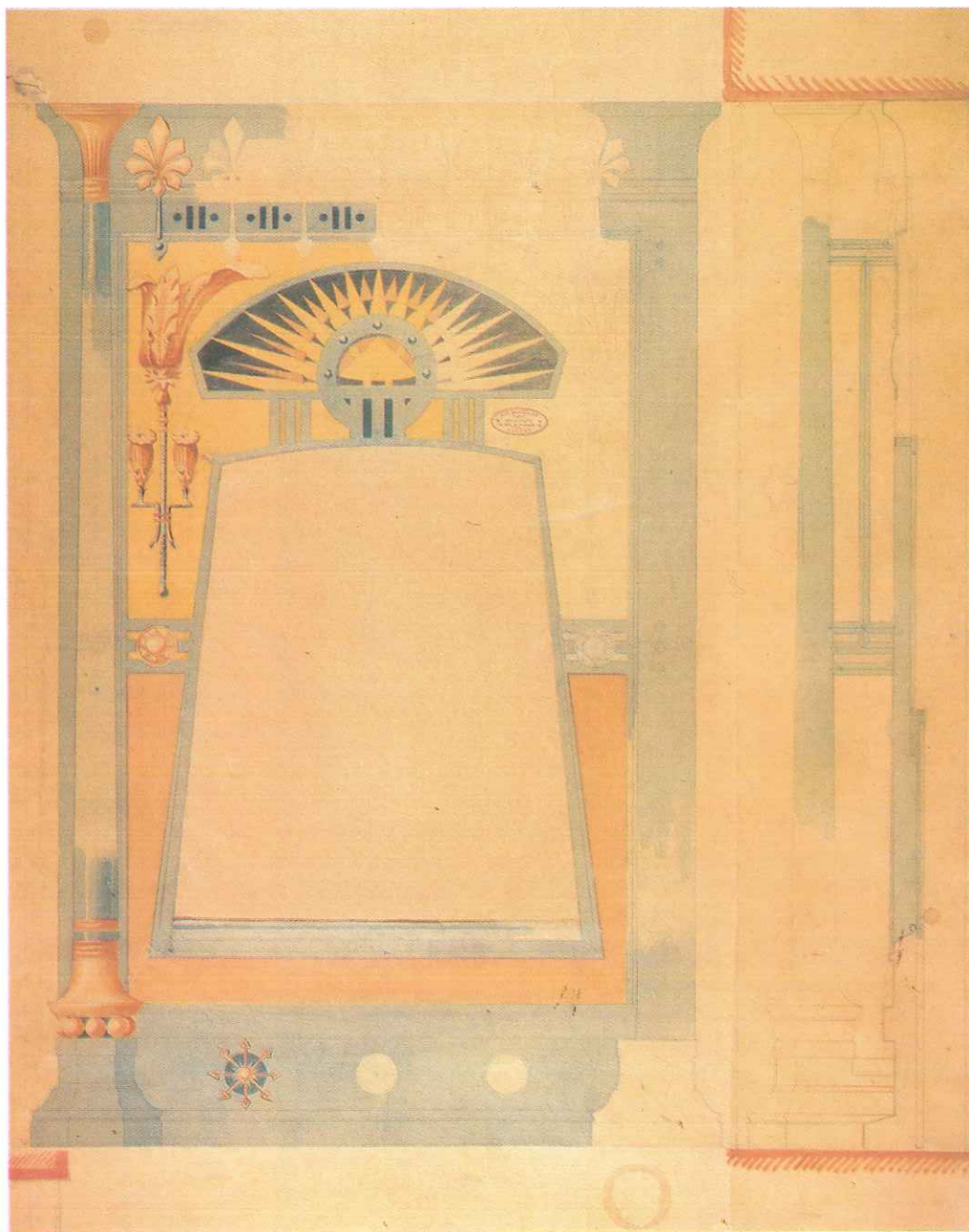
DIVERS

- 1916  Maquette en plâtre armé du Panthéon de la Paix « Pax ». Portrait  1 photographie.

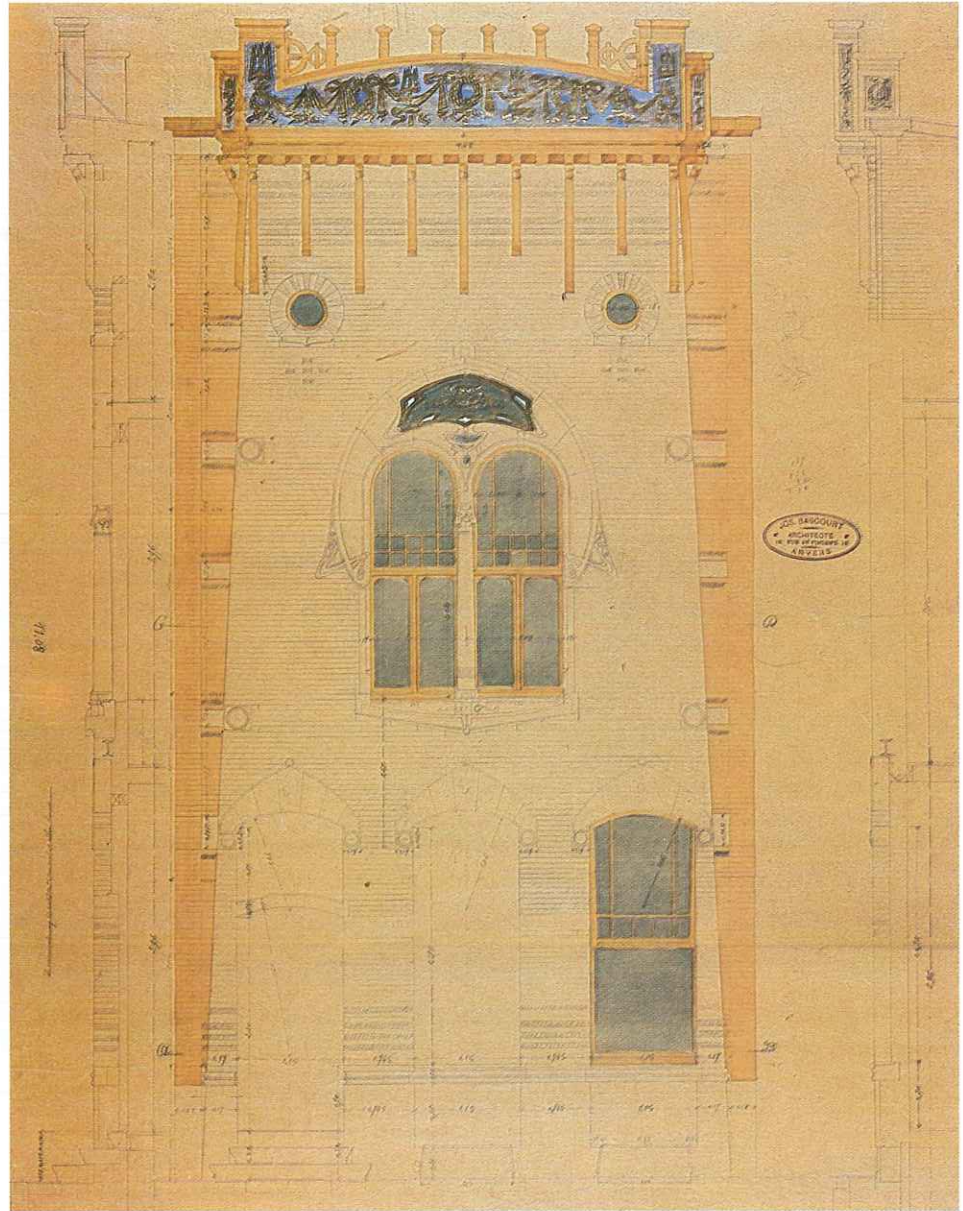




Projet de maison « Architecture-Sculpture », ca. 1900.  
Encre de Chine sur papier toilé. 1100 x 850.



**Joseph Bascourt. Projet de cheminée ornementale pour la maison personnelle de l'architecte.**  
Crayon noir et lavis de gouache sur papier beige fort. 1490 × 950.



Joseph Bascourt. Maison « Hammonia », Cogels-Osylei 55, Zurenborg à Anvers, 1901-1903.  
Crayon, aquarelle et or sur papier. 1005 x 600.



Joseph Bascourt. Hôtel de maître « Euterpia », Generaal Capiaumontstraat 2-4, Zurenborg à Anvers, 1906.  
Encre de Chine, gouache et aquarelle sur papier. 932 × 743.